

# 新泰市新型智慧城市建设试点工作任务书

根据《关于公布 2019 年山东省新型智慧城市建设试点名单的通知》(数鲁专组办发〔2019〕10 号)精神,新泰市为 2019 年创建四星级新型智慧城市建设试点城市。试点具体内容如下:

## 一、总体目标

新泰市人民政府对新型智慧城市试点建设负总责,通过两年的试点建设,符合山东省四星级新型智慧城市建设标准,并在“优政、惠民、兴业、强基”领域中选择优势方向进行突破,形成一批可复制、可推广的成熟经验,打造一批新型智慧城市建设领域的典型案例。

## 二、主要任务

### (一) 规定任务

1.将新型智慧城市建设作为落实数字山东建设任务,推进数字政府、数字经济和数字社会协调发展的重要抓手,推进各项任务落实。

2.全面对照新公布的地方标准《新型智慧城市建设指标第 2 部分:县级指标》《新型智慧城市建设指标第 3 部分:智慧社区指标》,制定本市试点建设工作推进方案,分解细化工作任务书,做到分工明确,责任清晰。

3.建立以新泰市政府主要负责同志为领导的新型智慧城市建设统筹推进机制,召开一次启动动员会。

4.及时报送工作经验和工作动态，明确工作责任人和工作 联系人。工作动态每周报送数字山东建设专项小组办公室。

5.组织开展试点建设阶段性检查（自查）配合数字山东建设专项小组办公室开展中期考核、终期验收等工作。

6.智慧社区建设方面，参照地方标准《新型智慧城市建设 指标第 3 部分：智慧社区指标》，智慧社区规定建设任务完成权重达到 80%以上，即可视为智慧社区。

7.试点终期验收时，依据省级地方标准，本市新型智慧城市规定建设任务完成权重不低于 70%，力争达到 80 %以上。

## （二）地方特色

### 1.新泰市智慧城市重点建设应用场景如下：

#### （1）建设智慧城市运营中心

智慧运营中心（IOC）是基于云计算、大数据、物联网、人工智能等新一代信息技术构建，用于支撑经济、社会、政府数字化转型的开放式智能运营平台，是智慧城市建设的重要基础设施和综合应用工具。本期计划建设 5 个基础可视化专题：总体态势、经济发展、公共安全、联动指挥、民生服务等专题，用于对城市运行的体征监测、综合管理、集中展示、指挥调度、数据分析等，实现数据的可视化并辅助领导决策分析。

该运营中心于 2020 年上半年启动，计划于 2020 年 11 月底完成。

#### （2）建设智慧城市使能平台（罗马使能平台）

罗马（ROMA）使能平台是一个融合集成平台：融合数据集

成、消息集成、应用集成，实现跨云、跨域、跨网，构筑新泰市大数据与业务使能数字底座，通过优化整合新 ICT 技术和融合数据，构建“懂业务和数据”的服务能力，为政府提供一体化的数据、API 等服务，使政府实现业务协同的敏捷创新。

该平台于 2020 年上半年启动，2020 年 11 月底完成。

### （3）建设智慧城市数据治理平台

实现海量数据的建库，建设经济运行、公共安全等专题库，以支撑智慧运营中心、智慧应用对专题数据的需求。开发元数据管理、数据集成管理、数据质量评估、数据清洗规则、数据融合管理、数据质量提升等数据治理工具，实现数据归集与关联集成、数据质量评估与标准转换、数据质量清洗等数据加工、清洗工作。实现数据的统一归集、治理，满足城市运营中心及其他智慧应用的数据使用需求。

该平台于 2020 年上半年启动，2020 年 11 月底完成。

### （4）建设智慧城管项目

立足新泰市城市管理现状，运用云计算、移动互联、物联网等现代信息技术，升级完善新泰市智慧城管平台，积极推进集感知、分析、服务、指挥、监察“五位一体”的智慧城管总体架构。项目包括平台升级改造、执法、工地、园林、环卫等应用系统，形成由政府主导、社会参与的智慧城管新模式。实现城市管理由被动管理型向主动服务型转变，由粗放定性型向集约定量型转变，由单一封闭管理向多元开放互动管理转变。

该项目于 2020 年上半年启动，2020 年 11 月底完成。

2. 经过两年建设,新泰市可在以下两个领域取得可复制可推广经验

### (1) 新泰市全民健康信息平台

该平台目标是打造全民健康信息化和健康医疗大数据“双引擎”,有效支持公共卫生、计划生育、医疗服务、医疗保障、药品管理、综合监管六大业务应用,开展惠及民生的“互联网+”医疗健康服务。

项目建设包含四个方面,一是搭建互联互通、共享、规范标准的全民健康信息云平台;二是实现居民健康服务一卡通用;三是实现基于全民健康信息平台的各类业务协同应用;四是构建“互联网+医疗健康”服务新模式。

新泰市全民健康信息平台 2020 年计划接入 9 家二级以上医院以及 522 家基层医疗卫生机构的全量数据,实现医院间异构系统数据的收集、存储、管理和应用,解决医疗信息化建设的技术瓶颈,建成区域临床数据中心。2021 年底实现基层医疗机构云 HIS 系统、公共卫生系统、家庭医生签约系统更换并上线实施;开发建成新泰全民健康平台公众号;全面推行新泰市电子健康卡;完成电子病历和公卫数据集按照新标准上传泰安平台。

### (2) 智慧化城市管理

新泰市智慧城管综合管理平台整合城市管理资源,为各级各部门的可视化决策、统计分析和精细化管理提供各类数据交换、共享服务。项目包括升级数字城管系统;完善城市管理公共服务;建设园林绿化管理系统、环卫管理系统、智慧工地系统;

城市积水点监测系统及事项审批系统等。

建设智慧停车，优先建设包括公众停车服务系统（公众端）、公共停车场管理系统（企业端）、道路停车管理系统（企业端），实现公共停车场（库）系统联网。

项目建成后，将实现全时段、全方位、交互式的城市管理模式。

### 3.新泰市在智慧城管领域形成省级地方标准

梳理、归类智慧城管建设要求及标准，在参照相关国家标准、行业规范基础上，厘清智慧城管建设已有的标准规范，找出下一步急需的标准规范，建立一套科学、实用、前瞻性强的智慧城管建设标准体系，给出清晰合理的标准体系结构描述，为新泰市智慧城管建设提供指导。

### 4.引入社会资金参与智慧城市建设的状况或打算

#### （1）成立运营公司

目前，新泰市智慧城市建设项目涵盖优政、惠民、兴业等各方面，投资规模较大，投资途径有财政支出、银行贷款、社会融资等。具体投融资比例，根据每个智慧应用的发展战略及运营管理等状况具体规划。

为解决融资困境，为项目顺利实施提供资金保障，由政府资本与社会资本合资组建成立运营公司，作为新泰市建设“智慧城市”的运营管理机构，负责“智慧新泰”项目的设计深化、项目投资融资、项目建设管理、项目运营维护、智慧产业创新发展等。

#### （2）建设资金来源

资金来源方面，探索多元的投融资渠道：

A、政府引导与市场调节并重。一方面，不断完善政府投融资方式和政策措施，充分发挥政府投资对民间资本和金融资源配置的引导放大作用；另一方面，加快新泰市发展和建设，充分发挥市场机制的基础性作用，构建符合市场经济规律要求的融资渠道和融资方式。

B、开发性融资与商业融资并重。充分利用政策性金融机构的优势，积极发挥开发性金融制度建设和市场引领优势，引导商业性金融机构，加快拓展信贷业务，为智慧城市项目开发提供有力的金融支持。

C、重点突破。在促进投资规模快速增长、优化调整融资供给机构的基础上，着力解决新兴产业发展、传统制造业转型、基础设施建设、民生保障等重点领域融资瓶颈制约，政府类借款法人规范发展，有效引导民间资本投资实体经济和防范系统性融资风险等重点问题。

5.在智慧停车领域形成有效运营模式，提升智慧城市“造血能力”

建设智慧停车一体化管理平台，包含：道路停车管理系统、公共停车场管理系统、公众停车服务系统及停车行业监管系统。整合公共停车位，提高泊位周转率和利用率，带动公共停车场资源、公共设施有效利用。

在智慧停车方面，新泰市计划采用商业化运作模式，引入社会资本投资建设，建成后利益分成按照相关协议由政府或相关

部门和投资商具体确定。

### 三、组织实施

新泰市人民政府作为创建工作责任主体，负责落实相应的政策、制度、资金等保障条件，确保创建任务按期完成。新泰市大数据局作为具体任务牵头单位，负责做好组织协调、推进落实工作。

数字山东建设专项小组办公室负责做好试点建设过程中的业务指导工作，对约定的试点建设任务进行监督考核，2020年11月底前开展中期考核，2021年11月底前开展终期验收工作，验收通过的授予相应星级，未通过的予以限期整改，整改后仍未达到建设要求的，收回奖补资金，取消试点资格。

本任务书作为试点中期评估和考核验收工作的依据。

# 创泽智能机器人集团主要产品



智能服务机器人



智能陪护机器人



安防巡检机器人



消毒机器人



智能党建机器人



智能教育机器人



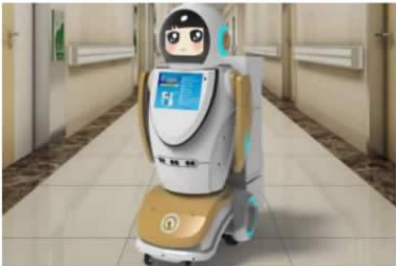
智能导诊机器人



银行智能机器人



室外智能消毒机器人



多功能消毒机器人



全自动智能消毒杀菌机器人



智能医用消毒机器人



了解更多登录官网  
[www.chuangze.cn](http://www.chuangze.cn)